

Funabashi

6
2015



ふなばし三番瀬海浜公園
(公益財団法人船橋市公園協会提供)

特集 マイナンバー制度導入に伴う
法人への影響と必要となる対応

編集発行元：船橋商工会議所 船橋市本町一丁目一〇一〇

☎〇四七四三三〇二二一

定価：一部一〇〇円(郵送料とも会費から充当)
印刷：(株)総合印刷新報社

FCSで従業員のみなさんに充実した福利厚生を!

FCS(公益財団法人船橋市中小企業勤労者福祉サービスセンター)は、船橋市が設立した公益財団法人で、さまざまな事業やサービスを通して、中小企業や小売店舗で働く方とその家族そして企業を応援しています。

宿泊費の助成(年間最大6泊まで)※提携施設、旅行代理店を利用

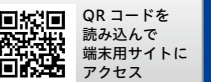
……1泊につき会員2,500円、家族1,200円の助成

慶弔時の給付金……結婚祝20,000円、出生祝5,000円、死亡弔慰金50,000円、

勤続祝(10年~30年まで5年ごと)5,000円の支給

東京ディズニーリゾート特別利用券(1,000円)を年2枚配布 など

Mobile & Smart phone



QRコードを
読み込んで
端末用サイトに
アクセス

<http://www.f-cs.or.jp/>

会費：一人月額500円 ※入会金はありません。

お問合せ/お申込み：FCS事務局 船橋市本町4-19-6 ☎047-426-1155 URL f-cs.or.jp

マツダ新車・全メーカー中古車
車検・钣金・リース・レンタカー

☎0120-80-90-80 担当：総務部 山中

お気軽にお問合せ下さい!

シンドバッド 株式会社 日動自販

船橋市飯山満町1-194(船橋取手線芝山団地入口付近)



第8回全国マツダオートザム
整備技術大会 個人総合優勝



ヤマハ大人の音楽レッスン
【健康と歌】

カラダにいいことやらなまきやと
ずっと思っていたのですが運動が苦手です……
楽しく歌って
わたしたち「健康」です。



ヤマハ大人の音楽レッスン
【健康と音楽】

無料体験・説明会 受付中

●八千代台センター ☎047-484-6101 ●北習志野センター ☎047-465-0111 ●ヤマハユニスタイル牧の原モアセンター ☎0120-36-1207 ●ヤマハユニスタイルらぽーと他のセンター ☎0120-70-8861
●ミュージックサロン船橋 ☎0120-36-3910 ●ヤマハユニスタイル津田沼センター ☎0120-130-566 ●は、健康と音楽 ●は、健康と歌の実施会場です。 ※ご参加の際にはお電話にてご予約下さい。

大切な人の旅立ち「送る心をかたちにする」

年間ご葬儀実績 7,700件

セシモ

☎0120・02・4444

本部 船橋市駿河台1-27-1 電話 047・424・4444

お近くのセシモホールへ

- 船橋駅北口 ●西船駅南口
- 新京成前原駅 ●京成大神宮駅
- ニュータウン小室駅 ●高根
- 北習駅 ●東船橋



船橋のあれこれ



【第84回】新京成電鉄 三咲駅

開業は、昭和24年1月8日。明治時代、畑作のために開墾された3番目の開墾地であるため三咲と名付けられました。現在は、広々とした畑や梨園があちこちに見られます。緑豊かな環境の中、宅地化が進み、閑静な住宅街も広がっています。駅からは「三咲本通り」と「三咲中通り」の2本の商店会通りが伸び、大変暮らしやすい環境が整っています。人気のおでかけスポットである「ふなばしアンデルセン公園」へはバスで12分の最寄駅であり、週末はご家族連れで賑わいます。新旧の顔を併せ持つ見所の多い駅です。

目次

- ④ 船橋をささえる企業 クローズUP!!
～ぴょんぴょんと元気よく地域社会に貢献します～
うさぎ八
- ⑤ 船橋の‘ええもん’シリーズ
～まだまだあります!ふなばしの「技」!～
(株)フォーリーフ
- ⑥ 読んで得する、簡単IT情報～情報化推進委員会～
- ⑦ 高橋進の経済ナビ
「都市と地方の景気格差は縮まるか 自治体に危機意識はあるか」
- ⑧ **特集** マイナンバー制度
- ⑩ 活動レポート/女性会コーナー/青年部コーナー
- ⑫ プレミアム付商品券
- ⑬ 船橋の元気っ娘 vol.116
～ 物流を通じてお客様の繁栄に貢献します! ～
株式会社 ジェイビーエス
- ⑭ インフォメーション

今月中折り

- ・個人事業主のための源泉所得税納付・記帳個別相談会
- ・ETCコーポレートカード
- ・工業活性化事業省エネセミナー
- ・理想科学工業(株)理想船橋支店

今月中折り広告

- ・東京ベイ先端医療・幕張クリニック
- ・(株)日本M&Aセンター
- ・曾我社会保険労務士事務所
- ・(株)千葉ロッテマリーンズ
- ・船橋港親水公園花火大会協賛について

広告紹介

- 4. 和泉家石材店/船橋ラビット
- 5. 船橋情報ビジネス専門学校
- 6. 昭和防災
- 15. 東京海上日動火災保険
- 16. シンドバッド日動自販/伊藤楽器/セレモ

平成27年度 第58回
産業人野球大会
開催のお知らせ
参加事業所の皆様へ

○参加資格 船橋商工会議所会員事業所の正規従業員で編成するチーム。混成チームな場合は、2事業所内とする

○開催日 平成27年7月20日(月) ○会場 市営球場

○登録メンバー 20名以内(最低14名) ○申込み切 平成27年6月8日(月)

○参加料 1チーム20,000円 ○主将会議日時 平成27年7月3日(金)午後2時から

お問い合わせ 業務課 大川・飯島 TEL 047-432-0215 FAX 047-434-9559



小規模企業共済制度 経営者で自身の「現役引退後の生活資金」のことをお考えですか?

年金だけでは不十分で、不安がある。自分で積み増しするには、どんなものがあるのかな...

掛金は全額所得控除

1 加入し、掛金を毎月積み立てておけば...

2 将来、「廃業」「役員退任」等が生じたときに共済金を受け取れます。

3 現役引退後の安心した生活設計が図れます。

★毎月3万円の掛金(年間36万円)で、例えば課税対象所得400万円の方なら、約11万円の節税になります。(左図は確定申告書の記載例)

●共済制度の詳細内容は、パンフレット等を必ずご覧ください。

小規模企業共済 検索

制度の運営機関:独立行政法人 中小企業基盤整備機構 TEL 050-5541-7171(共済相談室) URL http://www.smrj.go.jp/kyosai/index.html
お申込み・お問合せ 船橋商工会議所 中小企業相談所 TEL:047-435-8211

平成27年4月ご入会の皆様です

平成27年4月30日現在 3,409事業所

| 事業所名 | 事業内容 | 所在地 |
|--------------------------|--------------------------------------|-------------|
| 関塗装店 | 建築塗装業 | 鎌ヶ谷市東道野辺5丁目 |
| 武夷内装 | 内装業 | 船橋市海神3丁目 |
| 朝日建設株式会社 | 不動産業・建築業 | 船橋市二和東6丁目 |
| アイエス工業 | サッシ取り付け工事業 | 船橋市習志野台1丁目 |
| Shot Bar タイムステーション | 酒類提供飲食業(ショットバー) | 船橋市本町4丁目 |
| ヘアークットクレイ | 美容業 | 船橋市習志野5丁目 |
| 大衆酒場 増やま | 飲食業 | 船橋市本町4丁目 |
| 公益財団法人船橋市福祉サービス公社 | 在宅福祉サービス業 | 船橋市本町2丁目 |
| オーリオ・メイキング・コーポレーション株式会社 | 不動産賃貸・売買、生損保代理店、コンサルタント業務、法人向け商材販売業 | 船橋市本町4丁目 |
| 市民パソコン塾船橋校 | パソコン教室 | 船橋市西船4丁目 |
| 株式会社大黒商店 | 建設業(土木一式)、アウトソーシング業 | 船橋市本郷町 |
| ハスメック株式会社 | 自動車販売業(介護タクシー及び老人ホーム等向け送迎車両)、介護タクシー業 | 船橋市みやぎ台3丁目 |
| やおかつ | 青果販売業 | 船橋市高根台7丁目 |
| つかさでんき | 電気工事業 | 船橋市上山町2丁目 |
| スポーツクラブNAS南船橋 | スポーツクラブ | 船橋市浜町2丁目 |
| 株式会社高橋興業 | 薦工事業 | 船橋市二宮1丁目 |
| 株式会社AQUA | 広告・出版・デザイン制作業 | 船橋市前原西4丁目 |
| 広告企画カノープス | 広告代理・制作業 | 船橋市海神4丁目 |
| フレア・ジール株式会社 | 飲食業 | 船橋市夏見5丁目 |
| 株式会社Hand Made Collection | 飲食業(洋食・ラーメン・クレープ) | 船橋市浜町2丁目 |

※お問合せは当所までお願いいたします。 ※入会を受付いたしました。次回の常議員会にて承認されます。

商工会議所早期景気観測調査(2015年4月分) 集計結果

【2015年4月調査結果ポイント】

業況DIは、前年の反動から大幅改善。先行きは鈍さ残るも持ち直しを見込む

◇4月の全産業合計の業況DIは、▲15.3と、前月から+9.4ポイントの大幅改善。ただし、比較対象の前年同月、駆け込み需要の反動減により業況が落ち込んだ時期であることに留意が必要。取引価格への転嫁遅れや、人手不足、人件費・電力料金の上昇などが足かせとなり、回復のペースにばらつきが残るものの、輸出増などに伴う生産の伸びや好調なインバウンドが下支えするほか、株高や今春の賃上げを背景に消費者マインドが上向きつつあるなど、中小企業の景況感は、総じて持ち直しに向けた動きが続く。

◇先行きについては、先行き見通しDIが▲13.6(今月比+1.7ポイント)と改善を見込むものの、「悪化」から「不変」への変化が主因。中小企業においては、依然として、コスト増加分の価格転嫁や電力料金の値上げ、人手不足などが懸念材料となる状況が続く。他方で、株高・賃上げに伴う個人消費の回復や輸出をけん引役とする生産増などへの期待感から、先行きは緩やかに回復するとの見方が伺える。

《業況DI(前年同月比)の推移》

| | 2月 | 3月 | 4月 | 先行き見通し 5～7月 |
|------|-------|-------|-------|----------------|
| 全産業 | ▲21.7 | ▲24.7 | ▲15.3 | ▲13.6 |
| 建設 | ▲9.4 | ▲6.8 | ▲10.1 | ▲10.1 |
| 製造 | ▲14.9 | ▲15.6 | ▲15.6 | ▲13.9 |
| 卸売 | ▲29.8 | ▲34.2 | ▲20.5 | ▲18.3 |
| 小売 | ▲43.5 | ▲49.7 | ▲18.1 | ▲19.2 |
| サービス | ▲12.9 | ▲17.7 | ▲13.2 | ▲8.0 |

※「先行き見通し」は当月に比べた向こう3カ月の先行き見通しDI

※ DI値(景況判断指数)について

DI値は、売上・採算・業況などの各項目についての、判断の状況を表す。ゼロを基準として、プラスの値で景気の上向き傾向を表す回答の割合が多いことを示し、マイナスの値で景気の下向き傾向を表す回答の割合が多いことを示す。従って、売上高などの実数値の上昇率を示すものではなく、強気・弱気などの景気感の相対的な広がり意味する。

まだまだあります! ふなばしの「技」!

船橋には、良いものが盛り沢山!
ここでは、作り手の「技」が効いた船橋ならではの逸品を
ご紹介いたします。
今回は、世界の一流の舞台上活躍する高性能なマイクロホン
を製造している㈱フォーリーフをご紹介します。

この人に
聞きました!
▶▶▶



代表取締役社長 **三瓶 進氏**
Message
フォーリーフは100%国内生産。
MADE IN JAPANを正面切っ
て打ち出します。



株式会社フォーリーフ
所在地 船橋市八木が谷2-16-19
TEL 047-407-9971



大小様々なマイクユニット&
ヘッドホンユニット

マイクユニット&ヘッドホンユニット

φ5mmからφ14mmまで、沢山の種類のマイクロホンユニットを取り揃えています。
スピーチや講演会、フィールド録音用として使用可能なラベリアマイク、ビジュアルを気
にすることなく使用できる小型マイク、一流アーティストに指名を受ける高性能ボーカルマイク、
繊細な音を表現できる楽器用マイク、音をひろう方向をお客様の希望通りにセッティ
ングできるショットガンマイクなど、沢山のバリエーションで取り揃えています。同社の製
品は、感度・指向特性・周波数特性のカスタムスペックへの対応が小ロットから可能であり、
その性能の高さが、世界に選ばれる理由です。相手の声を聞くためのヘッドフォンと自分の
声を届けるマイクを一体化したヘッドホンユニットは機密機関にて通信機としても採用され
ています。

マイクロホン

㈱フォーリーフのマイクは、ノイズをカットし、小型でも大型マイクと変わらない機能を
発揮します。お客様が求めるマイクの機能は様々です。野外のコンサートでは風雑音をカッ
トしながら、歌声を綺麗に響かせる必要があり、水中では完全防水でありながら、クリアに
音をひろうことが要求されます。カラオケボックスでは、お風呂場で響くような音が好まれ、
会議では聞き取り確かなシャープな音が要求されます。このようなお客様の希望を超えるマ
イクを造りつづけている㈱フォーリーフ。経験豊かな社員が、機械や数値では推し量れない
「勘」を鋭く働かせ1から手作業で製造しています。世界の重要な機密機関、一流の舞台にお
いて同社のマイクが活躍しています。名実ともに船橋の誇りです。



世界を捉えたマイクロホン

船橋をささえる企業

クローズUp!!

～ぴよんぴよんと元気で地域社会に貢献します～



うさぎ八

代表取締役 **宮野入 聡**
所在地 船橋市本町7-15-19
TEL 047-425-2080
WEBサイト <http://usagiya.org>



洗練されたカットでカワイク変身大作戦!

「うさぎ八」店名に込められた想い

オーナーの宮野入さんがうさぎ年であることと、縁起が
良い末広がりの「八」を合わせ屋号としました。「最初から、
子どもをターゲットにと考えておりましたので、「うさぎ」
なら子どもでも覚えられるでしょう」と笑顔の宮野入さん。
トレードマークのうさぎのエンブレムは、オーナーのデザ
インです。

宮野入オーナー華麗なる経歴

長年美容業界に勤め、イギリスのヴィダールサスーンアカ
デミー学校ではベストカッター賞を受賞した経歴の持ち主
です。帰国後、ファッションに興味を持ち東京モード学園
でファッションビジネスを修学。その学びの中で生地につ
いて深く知りたいと伝統工芸東京本染めの工場に就職、プ
ロの日本手拭職人としても活躍。その後、渡英前に勤めて
いた美容院に再就職し、出張美容サービスも行っていまし
た。

うさぎ八のおすすめ

「親子カット」がおすすめです。「親子でならんで一緒に
髪を切る体験は素敵な思い出になりますよ」と宮野入さん。
お値段も2人で4000円、保護者にはシャンプー付きと大



ワクワクする体験が始まる「うさぎ八」入口



手作りの優しい空間

変リーズナブルです。髪を切ったお子さまには「ナイスプ
レゼント」をご用意。カラフルなおもちゃが並びます。「う
さぎ八」をすっかり気に入ったお子様が直接電話で予約を
入れてくれることもあるそうです。

地域貢献・社会福祉への想い

高齢者や障害のある方への福祉美容、児童養護施設での
ボランティアに力を注いでいるうさぎ八。「生涯美しくいる
権利があります。また、DVやネグレクトで傷ついた子ども
には、世の中には優しい大人もいることをわかってもらわ
なければなりません」と熱く語って下さいました。「人の役
に立ちたい、自分の価値を創造したい」という宮野入さん
の強い想いを形にしたのがうさぎ八です。

入会のきっかけ

店の経営に関することがわからなかったので入会しまし
た。入会してからは会議所の方が親身に相談に乗ってくれ
るので大変助かりました。異業種の方との親睦会、セミナー
への参加を楽しみにしています。

オーナーからの一言

店内はオーナーによるほぼ手作りで、柿
染染めの体に優しい和の空間が広がります。
「お子様、障害をお持ちの方、妊婦様、御高
齢者様へのサービス提供に特に力を入れる
サロンです、もちろん車いすのままでの施
術も大歓迎です! また、訪問美容の問い合
わせもお待ち致しております」と宮野入
さん。是非一度うさぎ八へご一報を。



ハイクオリティな
仕上がりに驚きます。



オープンキャンパス開催!

6/15(月)
9:00~受付開始

入退場自由

学校見学会開催中!
10:00 ~ 12:30

6/6(土)、6/13(土)
6/21(日)

船橋情報ビジネス専門学校 船橋駅より徒歩4分
TEL 0120-2784-46 info@chiba-fjb.ac.jp http://278446.jp

～環境にやさしい自動車整備～
関東運輸局指定民間車検工場

船橋ラビット 株式会社

お車に関することならお気軽に
ご相談ください!
(車検・点検・板金・販売・保険)

〒273-0014 船橋市高瀬町66-3
TEL 047-431-0376 FAX 047-437-0725
mail rabbit-f@guitar.ocn.ne.jp

信頼にお応えして130年!

船橋市馬込霊園のお申し込み相談受付中

コーサイ・サービス(株)・千葉東旭光会・JAL生活協同組合・東京電力生活協同組合
京成電鉄労働組合・(株)総武(千葉銀行)・ヒューリックオフィスサービス(株)(みずほ銀行)各指定

和泉家
いずみや

◆船橋市馬込町1197番地
☎047-438-7361
◆本社/市川市大野町2452
☎047-337-7331

和泉家石材店 建設業登録石工事業(股)第14213号

●千葉平和公園店 ●いすみ霊園店 ●習志野店 ●平成霊園店 ●市川大野霊園店
●市川大野霊園店 ●大町やすらぎパーク店 ●さくら中央霊園店 ●柏中央霊園店

高橋の経済ナビ 「都市と地方の景気格差は縮まるか 自治体に危機意識はあるか」

景気回復の波が地方に波及しつつある。地方でも景況感が改善し、全ての地域で企業の資金繰りが好転し、経常利益も増加。地方法人税も大きく増加している。企業部門を中心に経済の好循環が起動し始めていることがうかがえ、雇用や賃金情勢も着実に改善している。

それでもなかなか都市圏と地方の景気格差は縮まらない。地方の就業者数や賃金が都市圏に比べ緩やかな伸びにとどまっており、消費の回復が遅れていることが要因だ。さらに、その背景として、地方経済や、そこで活動する中小企業と、グローバル経済とのつながりが希薄であることが挙げられる。だから、製造業・大企業などを中心とする収益改善の恩恵が地方に及びにくく、むしろ円安のデメリットを受けやすい。このため、地方からはアベノミクスへの怨嗟の声さえ聞こえてくる。

もっとも今後、全国的に人手不足が恒常化する下で、雇用拡大や賃金上昇の動きを通じて景気回復が徐々に地方に浸透していくことが期待される。ただし、地域にその受け皿となるヒトや企業がなければ、せっかくの景気回復の波も素通りしてしまう恐れがある。国内の景気回復の流れだけでなく、海外経済の活力を自らの地域に呼び込むためにも、地方自治体には、まずヒト・モノ・カネが域外に流出する状況を逆転させ、受け皿を育てる自助努力が求められる。

地方は中央から離れば離れるほどハンディキャップが大きくなり、現状を開閉することが難しくなる。しかし、そうした逆境を逆手にとって、景気回復の波及などを待たず、しっかりと再生の歩みを続けている自治体もある。島根県隠岐諸島の一つである海士町はその例である。離島であることから「ないものはない」と居直り、10年以上にわたって続けてきた行財政改革や産業創出努力が実を結

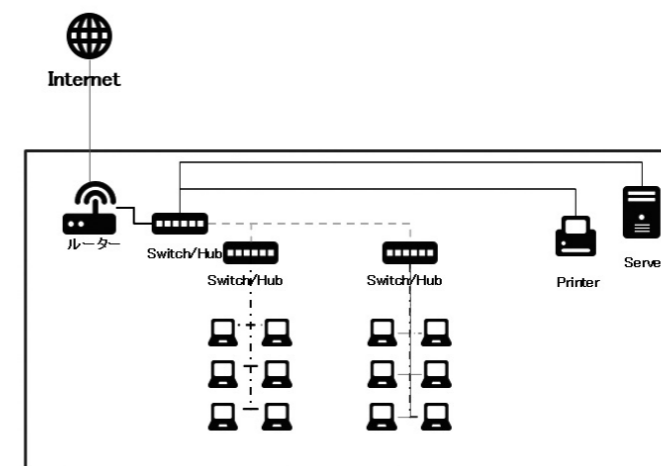
び、島産の魚介類や牛のブランド化に成功。都市圏で高い評価を受け、島への移住者も増えている。このため全国の自治体などから視察が絶えないという。ここまで海士町を突き動かしたのは、このままでは財政再建団体になり、島が消えるという強烈な危機感だったという。海士町は平成の大合併の道を選択しなかったこともあって、補助金や公共事業に依存した地域再生モデルからの脱却を余儀なくされ、財政悪化や過疎化に自助努力で立ち向かったのである。

もう一つ地域活性化のモデルケースとしてよく取り上げられるのが、高松市の高松丸亀町商店街だ。商店街のシャッター通り化に苦しんでいる自治体は多いが、高松丸亀町商店街はまちづくり会社を中心となって、国の補助金なども活用しつつ、商店の所有権と経営権を分離し、商店の再配置はもとより、クリニックの設置、高齢者向けの低層マンションなどの確保を進め、活性化に成果を挙げている。そして次のステップとして商店街の再生を地場産業の振興にもつなげようとしている。

しかし、海士町や高松市など同様の危機感を持って地域再生に取り組んでいる自治体がどれだけあるだろうか。平成の大合併を進めた自治体は、特例措置や優遇策の期限が切れる今になって苦悩しているケースが多い。今後は、財政健全化の要請の下で、国の地方に対する支援もこれまでのようにはいなくなる。状況はますます厳しくなるといえる。

人口減少がさらに加速する中で、自治体は危機感を持って行財政改革や産業振興に取り組む必要がある。各地域は他地域の例も参考にしつつ、自らの特徴を生かすべく知恵を絞る。そうした自助努力があって初めて、景気回復の波を自らの地域に呼び込むことができるのである。

情報化推進委員会 2015 新IT経営シリーズ3 「オフィスインフラ整備（LAN配線）」



社内LAN環境の構築

社内でのPC台数に応じてですが、社内での情報共有を考えた場合LAN環境を構築する必要がでてきます。その際にどんどん増える可能性も考えて最初からLAN構築をしておく、後になって困ることがありません。

最近では無線LAN対応の機器も増えて数台であれば無線LANだけでの対応でも問題なくつながるのですが、サーバーを入れたり、LAN内に共有のLANディスクなどを設置する場合はまだまだ有線でのLANの方が主流ですし、スピードも圧倒的に早くなります。

事務所内の机配置にしても、できれば最初からLAN構築を前提に考え得おく方がよいことになります。まったく考えずにLANを構築していくと、多段階のハブにしてしまいスピードが落ちたり、どこの配線がどうなっているのかわからなくなることがあるので注意が必要です。

多重化は2階層まで、ルーターからハブへ。LAN配線は目的別に色分けしておく。


インターネット接続にルーターを使用している企業も多いかと思いますが。このルーターからはPCなどへ接続せずに、1階層目のスイッチングハブを入れておきます。この1階層目の

スイッチングハブにサーバーやプリンタ、LANディスクなどをつなぎます。

スイッチングハブは多いもので24本程度のLANケーブルを接続できますので、PC台数がそんなに多くなければ、この1階層目にすべてを結線しておくとういいます。また、ルーターからハブへは黒、サーバー、プリンタへはオレンジ、床下埋め込みはピンク、床上配線はブルーと最初からケーブル色を決めておくのが楽です。


PCが多くなってきたら、スイッチングハブから2階層目のスイッチングハブを結線します。それ以上の階層にならないようにすることを心がけます。無線LAN用の機器があるならば、1階層目に入れておきます。このように、色分けLANケーブルと2階層までの構造でPCを増やしていくとわかりやすくスピード劣化のないLAN配線ができます。無線LANは接続台数も限られているので、安易にすべてを無線化しない方がよいです。セキュリティの観点からも、スピードの観点からも事務所内では有線LANを使いましょう。

情報推進委員会 委員長 飛田宏紀
ユア・ブレイン (有) 代表取締役
ITコーディネータ・日商マスター



日本総合研究所 理事長 高橋 進

1953年生まれ。一橋大学経済学部卒業後、1976年住友銀行に入行。ロンドン駐在、経済調査部などを経て、1990年日本総合研究所に着任。2000年から2004年まで早稲田大学大学院アジア太平洋研究科客員教授、2003年から近畿大学経済学部・経営学部客員教授を務める。2013年1月、政府・経済財政諮問会議の民間議員に就任。現在、テレビのコメンテーターとしても活躍中。著書『10年後の日本を読む「先見力」のつけ方』（徳間書店）のほか、日本経済新聞、産経新聞などに多数執筆。



昭和防災会

消火設備・警報設備
避難設備・消防用品 設計・施工・保守

船橋市前原東2丁目23番2号
TEL.047(474)0741 FAX.047(474)0764

クールビズ実施のお知らせ

当所へお越しの折には、軽装にてお越し下さい。皆様のご理解とご協力をお願いいたします。

実施予定期間 平成27年10月16日(金)まで

- ①室内冷房設定温度を28℃に設定しています。
- ②事務局職員の軽装勤務を実施しています。
- ③会館内の照明を間引きしています。

お問合せ 総務課 TEL 047-432-0211

特集

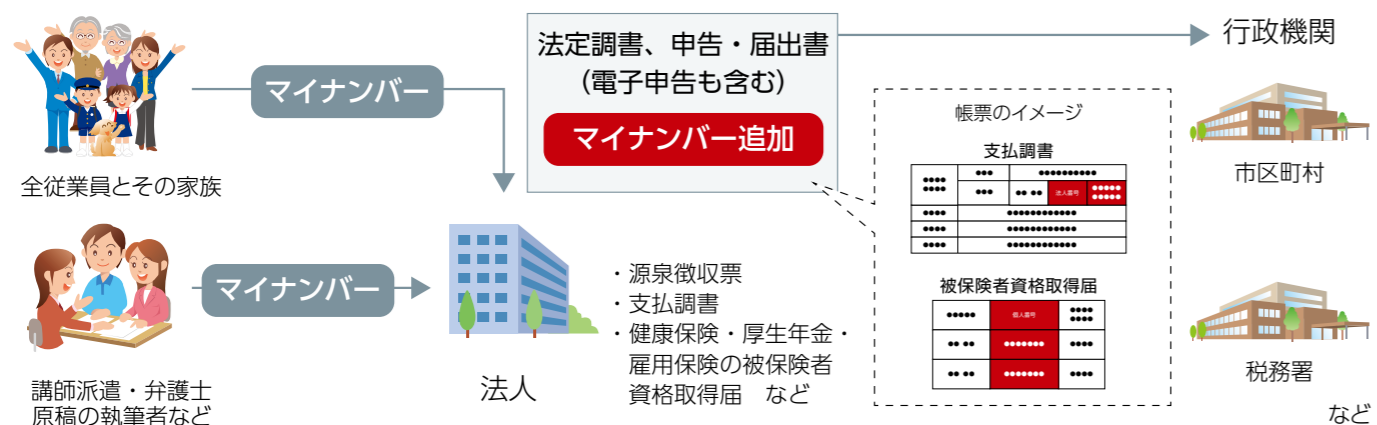
マイナンバー制度導入に伴う法人への影響と必要となる対応

2016年1月から施行されるマイナンバー制度は、当初行政機関中心に実施されるものですが、法人の事務にも影響を与えます。特に人事・給与面での法人への影響と対応についてご紹介します。

法人を中心としたマイナンバー制度導入イメージ

マイナンバー制度とは、国民1人ひとりと、企業や官公庁などの法人に唯一無二の番号を付すことで、縦割り制度による複数の機関に存在する個人の情報を、同一人の情報であると確認するための社会基盤（インフラ）です。

マイナンバー制度の導入は、法人の事務に様々な影響を与えます。雇用する従業員やその扶養家族に通知されたマイナンバーや、取引先の法人番号などを収集・管理し、源泉徴収票などの税務手続や被保険者資格取得届などの社会保険関連手続のための申告・届出書などに記入し、提出することが求められます。



マイナンバー制度に関わるスケジュール

2015年10月よりマイナンバー（個人番号）・法人番号の通知開始、2016年より個人番号カードの交付・マイナンバーの利用開始が予定されています。これに合わせ、法人では、人事給与・法定調書関連のシステム対応などが必要になります。

なお、法人のうち、健康保険組合、企業年金は追加対応が必要な場合があります。

| | 2014年 | | | | 2015年 | | | | 2016年 | | | | 2017年 | | | |
|--------------|---------------|-----|-----|-------|------------------------------|-----|-----|-------|---|-----|-----|-------|-------|-----|-----|-------|
| | 1~3 | 4~6 | 7~9 | 10~12 | 1~3 | 4~6 | 7~9 | 10~12 | 1~3 | 4~6 | 7~9 | 10~12 | 1~3 | 4~6 | 7~9 | 10~12 |
| 制度関連 | 政省令の整備 | | | | | | | | ▼10月よりマイナンバー（個人番号）・法人番号の通知開始 ▼10. 社内研修開始 ▼9. システム利用開始 | | | | | | | |
| 法人に必要な対応（想定） | ・検討 ・予算化 | | | | ・人事給与システム改修 ・法定調書関連システム改修 | | | | ▼源泉徴収票の提出（退職者） 給与取得者の扶養控除等（異動）申告書 など ▼源泉徴収票の提出 ▼マイナンバー（個人番号）の収集 ▼マイナンバー（個人番号）・法人番号を法定調書や届出書などに記載して提出 ▼マイナンバー（個人番号）カードの交付（希望者のみ） ▼マイナンバー（個人番号）・法人番号の利用開始 ▼マイナンバー（個人番号）の通知開始 | | | | | | | |
| | 管理体制の見直し・社員研修 | | | | | | | | | | | | | | | |

法人で必要となる対応

マイナンバー制度に対応するにあたり、法人では主に以下4種類の作業を実施する必要があります。

1.業務の見直し

- 従業員とその家族、被保険者から本人確認の上、マイナンバーを取得する。
- 個人事業主への報酬支払いの場合に本人確認の上、マイナンバーを取得する。

2.システムの改修

- 人事・給与・会計システム等に、従業員のマイナンバー（個人番号）や法人番号を追加し、帳票や画面へ表示・出力する。

3.管理体制の見直し

- マイナンバーの管理方法等について、社内の個人情報管理規程などに追記する。

4従業員への周知・徹底

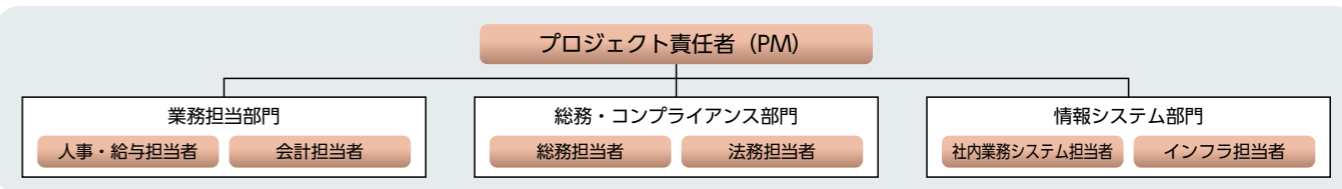
- 主に個人番号関係事務を行う従業員（主に総務・経理部門）へ、マイナンバーの扱いなどに関する周知・徹底を行う。

■ 本人確認の方法

- 従業員やその扶養家族などのマイナンバーの収集において、本人確認が（※）必要です。
※提示されたマイナンバーが提示者本人であることの確認（番号確認）+提示者が本人であることの確認（身元確認）
- 対面/郵送の場合
 - ①「個人番号カード」による確認（番号確認+身元確認）
 - ②「マイナンバーと個人識別事項が確認できる書類」+「顔写真付き証書類で個人識別事項が確認できる書類、または保険証など個人識別事項が確認できる書類を2つ以上」（番号確認+身元確認）
※個人識別事項とは「氏名+生年月日」または「氏名+住所」を指します。
- オンラインでの確認
「個人番号カード」「通知カード」「住民票の写し」のいずれか + 「行政機関・地方公共団体・健康保険組合等が認めるシステム上の認証措置（ID/PW認証・生体認証等）」による確認

■ 対応にあたってのスケジュールと体制（例）

| | 2014年 | | | | 2015年 | | | | | | | | 2016年 | | | | | | | | | | | | | | | |
|---------|---------|----|----|----|--------------|---|---|---|---------|---|---|---|-------------|----|----|----|---------------|---|---|---|----------|--|--|--|-------------|--|--|--|
| | 9 | 10 | 11 | 12 | 1 | 2 | 3 | 4 | 5 | 6 | 7 | 8 | 9 | 10 | 11 | 12 | 1 | 2 | 3 | 4 | | | | | | | | |
| マイルストーン | ▼1.検討開始 | | | | ▼3.影響調査結果まとめ | | | | ▼5.稟議決算 | | | | ▼8.管理体制の見直し | | | | ▼10.社内研修開始 | | | | | | | | | | | |
| スケジュール | 影響調査 | | | | ベンダー調達 | | | | ▼2.予算検討 | | | | ▼4.予算化 | | | | ▼6.システムベンダー決定 | | | | ▼7.開発開始 | | | | ▼9.システム利用開始 | | | |
| | 検討予算 | | | | | | | | | | | | システム構築 | | | | 管理体制の見直し | | | | 社内研修資料作成 | | | | 社内研修・教育 | | | |



資料提供：富士通株式会社

活動レポート

ふなばし観光リッチ推進委員会始動!

3月の議員総会にて承認された観光振興特別委員会(仮称)を開催しました。

当日は、サッポロビール(株)千葉工場を見学後、大西副会長より委嘱状が交付され、委員の皆様より自己紹介及び観光への取組や事例などのお話しをいただきました。

委員長の議事進行のもと、後述のとおり協議いたしました。

委員会立ち上げの経緯や他

「これから」の船橋「まちづくり」を考える

5月18日、地域振興委員会主催で「これから」の船橋!まちづくりを考える」をテーマとし、山崎副市長との意見交換会が開催されました。

内容としては、船橋市の人口動態として「人口の推移・推計・産業就業者数」や、松戸市長が第1の公約に掲げている「地域包括ケアシステムの必要性」、「平成27年度の

主な取組み」、「商工業の現状と課題」、「魅力の発掘と発信」として、ふなっしー効果や千葉ジェッツとホームタウン調印式、船橋のなしが地域団体商標を取得したこと、「アンデルセン公園がロケ地として使われていること」、「船橋駅周辺部と臨海部の回遊性創出イメージ」など事例を交えてお話をいただきました。



魅力あるまちづくりを目指して 山崎副市長

| 役職名 | 事業所名 | 氏名 |
|------|--|-------|
| 副会頭 | 南大西園 | 大西 智子 |
| 委員長 | 南NTT東日本-南関東 千葉事業部 千葉西支店 | 境 麻千子 |
| 副委員長 | 南JTBコーポレートセールス法人営業 船橋支店 | 川島 誠司 |
| 委員 | 東京東信用金庫船橋支店 | 田川 和明 |
| 委員 | サッポロビール(株)千葉工場 | 吉田 郁也 |
| 委員 | 三井不動産商業マネジメント南らぽーと TOKYO-BAY オペレーションセンター | 西島 悦子 |
| 委員 | サンエイ航空サービス(株) | 田邊 厚志 |

とを主旨として活動を行ってまいります。

経営発達支援計画策定推進事業を開始

今年度より、船橋商工会議所では「経営発達支援事業」を実施しております。昨年6月に小規模事業者支援法が改正され、商工会議所が小規模事業者に寄り添った伴走型支援の実施に向けた「経営発達支援計画」の認定制度が創設されました。本事業は、商工会議所の「経営発達支援計画」の策定を推進することにより、伴走型小規模事業者支援を推進することを目的とされています。

模事業者の支援に関する法律の一部を改正する法律(平成26年法律第95号)が、平成26年6月に成立し、同年9月26日から施行されました。

(2) 経営発達支援事業の内容は、商工会及び商工会議所による小規模事業者の支援に関する法律(平成5年法律第51号。以下「小規模支援法」という。)第5条第1項各号の規定をもとに、小規模事業者の経営の改善発達を支援するための商工会及び商工会議所及び日本商工会議所に対する基本指針(平成26年経済産業省告示第200号。以下「基本指針」という。)第2.3.において、以下のように定められています。

【基本指針 第二.3. 経営発達支援事業の内容】

経営発達支援事業は、小規模事業者の事業の持続的発展に資するものとして、経営改善普及事業の中でも特に重点的に実施する事業であり、主として以下の各項目に掲げる、商工会又は商工会議所が実施する事業であって、小規

女性会 コーナー 関商女性連総会 〈水戸大会〉開催

東日本大震災のあった平成23年、水戸での開催予定で準備が進められていましたが、茨城県も大きな被害を受け、開催の延期を余儀なくされました。

平成27年5月15日(金)、会場となった水戸プラザホテルでは、各女性会の皆様をお迎えするにあたり、水戸商工会議所女性会とホテル一丸となり4年越しの準備が進められ、720名余りの参加をいただき、関商女性連総会水戸大会が開催されたことは感慨深いものとなりました。

記念講演会では、水戸史学会理事・事務局長/植草学園短期



講師の但野正弘先生



水戸プラザホテル会場にて

大学名誉教授 但野正弘氏をお迎えし、「黄門様の知恵袋」思い遣り・子育て・人の道」と題し、ご講話いただきました。

総会・記念講演会が終了し、懇親会会場へとセッティングする間、ホテルの各所に休憩所を設け、音楽演奏・茨城県のPR映像・物産展など、趣向を凝らした演出が施され、休憩中のおもてなしを楽しむことが出来ました。

懇親会では地元食材のお料理をいただきながら、他の女性会の皆様とテーブルを囲み和やかなひとときを過ごしてまいりました。

青年部 コーナー 第25回通常総会 懇親会開催報告

平成27年5月15日(金) 船橋商工会議所に於いて、青年部第25回通常総会が行われました。

浅野議長の前進行により、すべての議案が承認され、大野、假谷両監事より講評を頂き無事に総会が終了致しました。

総会終了後、東魁楼本館へ移動し、懇親会は80名を超える出席者のもと和やかに執り行われました。

ご来賓として、船橋市山崎副市長、伊藤会頭、浜田千葉県商工会議所青年部連合会会長を始



総会議長の第15期浅野会長



卒業生の假谷氏(左)と第16期 輪湖会長

め関係諸団体、そして親会からも大勢の方々にご臨席を賜り、ご祝辞、ご挨拶を戴きました。

卒業式では、卒業生の假谷美香氏に輪湖会長より卒業証書と記念品が贈られました。

盛大で和やかな時間もあったという間に過ぎ、大木副会長の中締めにより散会となりました。

ご出席いただきました皆様、この場をお借りしお礼申し上げます。

総務広報委員長

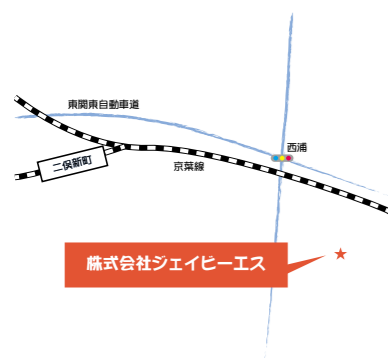
長部 雅司

株式会社ジェイビーエス

代表者 秋津 公保
所在地 船橋市西浦2-5-3
TEL 047-437-7716
FAX 047-437-7731

Web http://www.jbs.jp.com/
事業内容 倉庫業、梱包加工業

企業PR
ジェイビーエスは旅行関連の物流会社としてパンフレットや販促品、旅行用品、海外土産品の梱包、配送業務に携わってきました。現在はハマキョウグループの一員として日々サービス・品質に磨きをかけています。今後もジェイビーエスはお客様の事業の発展を第一に考え、ハイクオリエーター・ローコスト・サービスをご提供してまいります。



～ 物流を通じてお客様の繁栄に貢献します! ～

Q お仕事をする上で心掛けていることは?
A 自分から進んで明るく元気に挨拶をするように心掛けています。
職場の方々が気持ち良く働ける環境をつくって、会社全体が明るくなれば、お客様にも気持ち良く



鈴木 美奈子(すずき みなこ)さん

積極的に人と接し色々な話をし、コミュニケーションを取ることを大切にしている鈴木さんに今月はインタビューをしました。

上司からの一言
先日、商工会議所の新入社員教育セミナーに参加し、仕事に取り組む姿勢が変わったように感じます。社員に登用されたばかりで、新しく覚えなければならぬことが多く大変だと思いますが、一つひとつ丁寧に仕事に取り組んで下さ



パンフレットの納品確認

Q 仕事を始めて何か変わったことはありますか?
A 弊社でお預かりしているものは旅行パンフレットが多いですが、旅行には発売日があり、それまでにお客様へ必ず届ける必要があるので、時間の有効的な使い方を考えて行動するようにになりました。



お電話ありがとうございます!

い。そして仕事の上でわからないことや悩みがあれば私たち上司や先輩に遠慮なく相談して下さい。今後の成長に期待しています!

お客様へ一言
当社は大手旅行会社のパンフレットを中心とした紙に関する物流業務や付帯作業、様々な販売促進ツールの保管・梱包発送など幅広いジャンルの業務を一括受託し、お客様から高い信頼を頂いております。パンフレットに限らず保管・発送業務でお困りのことがございましたら、私たちジェイビーエスにご相談下さい! (担当・鎌倉)

まちの賑わいと地域経済の活性化

ふなばしプレミアム付商品券

プレミアム率
25%

商工会議所と市商店会連合会が、1万円で1万2500円分のお買物ができるプレミアム付商品券を発売します。同券には、中小小売店で使える専用券と大型店で使える共通券の2種類が入り、お一人3冊までお買い求めできます。このチャンスに是非ご利用ください。

店舗・事業所の皆様は地域経済活性化のために、是非積極的にご登録ください。

6月27日(土)より「ふなばしプレミアム付商品券」を販売!!

- 販売日時** 6月27日(土)・28日(日) 午前10時～午後4時
販売会場 出張所・公民館・大型店等 ※詳しくは、ホームページをご覧ください。
販売価格 1冊1万円(12,500円分) ※一人3冊まで
1冊の内訳 市内中小店専用券 500円券×15枚
市内全店共通券 1000円券×5枚
使用期間 平成27年6月27日(土)～平成27年12月26日(土)
※6月29日(月)以降の販売につきましては、別にお知らせいたします。



商品券取扱店舗 随時募集中!!

- ・申請に必要な書類は、船橋商工会議所ホームページにてダウンロードしていただくか、郵送いたします。
- ・登録いただいた店舗については、船橋商工会議所ホームページに掲載されます。

お問合せ 船橋商工会議所 商業振興課 電話047-435-8211

商品券イメージ



悩んでいることがありましたら、まずはお電話を!
事業所・一般市民を対象に様々な相談に応じます。 **専門相談 応じ隊**

専門家による、ワンストップの無料定期相談会を開催

取引上のトラブル、交通事故、税金に関すること、相続、労務、雇用、会社設立、契約書作成、土地に関すること、事業資金 等

6月18日(木)
13時～16時(1人30分)
原則予約制(当日可)

お問合せ:商業振興課 担当 中田・小石
TEL: 047-435-8211



平成25年に提出した要望のイメージ

船橋市商業活性化協議会(会長 篠田好造氏)では、JR船橋駅構内のインフォメーションセンター設置に向けた議論を平成19年より開始し、24年25年にはJRに対して要望書を提出しております。
また、同協議会では、来街者だけでなく市民や市内で働く方々にもご利用いただけるセンターとして必要と思われる機能を検討し、JR千葉支社・JR東日本都市開発・船橋市の関係部局との協議を進めております。

**JR船橋駅
インフォメーション
センター設置に向け
要望**

●**発明相談（要予約）**
日時 6月4日（木） 6月18日（木）
午前10時から午後3時まで
場所 船橋商工会議所
3階 303号室

指導 特許・実用新案・意匠・商標
（個別相談）
内容 特許・実用新案・意匠・商標
相談員
（個別相談）
お問合せ 中小企業相談所 担当 久保田
047-435-8211

●**法律相談（要予約）**
日時 6月19日（金） 午前10時から
（一事業所30分まで）
場所 船橋商工会議所 役員室
弁護士 当所顧問弁護士 渡邊 博先生
お問合せ 担当 澤井
047-432-0211

よく使われる公的融資の最新貸出金利情報
平成27年5月20日現在 船橋商工会議所中小企業相談所

| | | |
|---|-----------------------------|------------------------|
| 国 | 普通貸付 経営改善資金 マルケイ資金 | 1.30%～3.00% 1.25% |
| 県 | 小規模事業資金（小口零細枠） （一般枠） | 1.5%～2.1% 1.8%～2.4% |
| 市 | 中小企業融資制度 普通事業資金 小口零細企業資金 | 1.9%～2.5% 1.9～2.4% |
| | 信用保証協会保証 利子補給 | 利子補給・保証料補給あり |

この他、各種融資のご相談をお受けしています。詳しくは、当所の経営指導員におたずねください。 ☎047-435-8211

労働保険事務組合委託事業主のみなさまへ

第1期 保険料 納付期限

振込事業所 6月26日（金）まで
口座振替事業所 6月29日（月）

*納入通知書は6月中旬頃発送予定です。
なお、当事務組合では事務処理の都合上、期日を上記のとおりとさせていただきます。ご協力の程お願いいたします。

お問合せ 船橋商工会議所労働保険事務組合 ☎047-435-8211 担当：海江田・林

職務執行者の変更

当商工会議所2号・常議員
（株）千葉興業銀行船橋支店は、4月1日付けで職務執行者を変更致しました。

（新）下間 章雄（参事船橋支店長・写真）
（旧）戸田 恭央（執行役員船橋支店長）

当商工会議所2号議員
（株）ブーケは、4月1日付けで職務執行者を変更致しました。

（新）菅原 隆（専務取締役・写真）
（旧）菅原 光江（代表取締役社長）

当商工会議所3号議員
（株）船橋都市サービスは、6月1日付けで職務執行者を変更致しました。

（新）山崎 健嗣（代表取締役社長・写真）
（旧）瀬上 清司（代表取締役社長）

| | | | | | | | | | | | | | | | | | | | | | | | | | | | | | | | | | | | | | |
|----------|--------|----------|---------|--------------|----------|------|-------|--------|------------|-----------|--------|-------------------|----------|---------|--------------|--------------|--------|-------|-------------|---------------|----------------|----------------------|------|---------|---------|----------|-------------|-------------|-----|-------------------|---------|-----------|-------------|----------|--------|------------------|---------------|
| 28272625 | 242320 | 19 | 1817 | 1514 | 12 | 1110 | 9 | 8 | 7 | 6 | 5 | 4 | | | | | | | | | | | | | | | | | | | | | | | | | |
| 日 | 土 | 金 | 木 | 水 | 火 | 土 | 金 | 木 | 水 | 火 | 土 | 金 | 木 | | | | | | | | | | | | | | | | | | | | | | | | |
| 9時 | 9時30分 | 18時 | 15時 | 14時 | 12時 | 17時 | 9時30分 | 15時30分 | 10時 | 18時 | 17時 | 13時 | 10時 | | | | | | | | | | | | | | | | | | | | | | | | |
| 発明相談 | 発明相談 | 交通業部会役員会 | 交通業部会総会 | 中級簿記夜間講座（開講） | 商業第1部会総会 | 創業塾 | 休館日 | 運営委員会 | サービス業部会講演会 | サービス業部会総会 | 青年部役員会 | 女性会第44回定時総会兼視察研修会 | 商業第2部会総会 | 金融業部会総会 | 船橋大型店連絡協議会例会 | 初級夜間簿記講座（開講） | マル経審査会 | 広報委員会 | 第140回簿記検定試験 | 工業第1・第2合同部会総会 | 工業活性化事業省エネセミナー | もしも！検定3級試験対策講習会（18日） | 発明相談 | 専門相談応じ隊 | 建設業部会総会 | 初級夜間簿記講座 | 会員限定無料法律相談会 | 自由業部会総会・講演会 | 創業塾 | サービス業部会正副部会長相談役会議 | 正副部会長会議 | 第288回常議員会 | 第190回通常議員総会 | 初級夜間簿記講座 | マル経審査会 | プレミアム付商品券販売（28日） | 第204回決算能力検定試験 |

6月の行事予定

特定商工業者「法定台帳」の提出のお願い

「法定台帳」とは？
商工会議所に登録された名称・所在地・事業内容などが記載された台帳で、全国からの取引照会のあった際に台帳をもとに優先的にご紹介いたします。

●あなたの事業所は特定商工業者ですか？●

当年4月1日現在において船橋市内で6ヶ月以上事業活動を続けていますか？

はい ↓ いいえ ↓

あなたの事業所は法人ですか？個人ですか？

法人 ↓ 個人 ↓

資本金額または振込出資総額が300万円以上ですか？

はい ↓ いいえ ↓

従業員数が20人（商業またはサービス業は5人）以上ですか？ ※常時雇用者のみ

はい ↓ いいえ ↓

特定商工業者 該当
【6月下旬発送予定】
①法定台帳のご提出をお願いします。
提出期限 8月31日

特定商工業者 非該当
特定商工業者に該当しません。

お問合せ 業務課 中島・山口 TEL 047-432-0215

『商工会議所福祉制度キャンペーン』のお知らせ

ベストウイズクラブでは、「福祉制度キャンペーン」を4月15日～6月30日に実施いたします。本キャンペーンは『商工会議所福祉制度』を会員の皆様にご理解いただき、会員事業所の福祉向上にお役立ていただくことを主な目的としています。

『商工会議所福祉制度』は、経営者・役員の皆様の保障や退職金準備他、入院・介護・老後に備えた様々な保障ニーズにお応えするものです。

商工会議所職員とアクサ生命保険株式会社の担当社員がお伺いした際には、是非ご協力いただきますようお願い申し上げます。

※「ベストウイズクラブ」は、商工会議所共済制度・福祉制度の普及・推進を目的とし全国各地の商工会議所およびアクサ生命保険株式会社により運営されている組織です。

船橋商工会議所 業務課 -連絡先- 047-432-0215

東京商工会議所江戸川支部・船橋・習志野・八千代・浦安商工会議所サービス業部会合同

ビジネス情報交流会 参加者募集

※地元企業近隣地域企業など企業間の交流を求めている方！！
※偉業種との情報交換・人脈をつくりたい方やビジネスパートナーを探している方！！

◆日時…平成27年7月23日（木）16時～（受付開始15時）
◆会場…浦安市民プラザ ウェーブ101 大ホール
（浦安市入船1-4-1 ショッピングプラザ新浦安4階）
◆参加費…おひとり1,000円（1社2名まで）
◆定員…先着80社（定員になり次第締め切ります）
◆申込方法…船橋商工会議所 業務課へ TEL 047-432-0215
申込書を送付します。FAX 047-434-9559
◆申込締切…7月8日（水）必着

☆～開催内容～☆（16時～19時30分終了予定）
●交流会（自己紹介含む）
●名刺交換や情報交換
※会場内でPR物の配布・展示が可能
※商品の試食など持込が可能

簡単な軽飲食をご用意しております

新しい労災リスクから会員の皆様をお守りする

東京海上日動の「あんしんプロテクトW[®]」

最大 約56% 割引

うつ病による自傷や過労死など新しい労災は年々増加。そしてその賠償も高額化の傾向に…。しかも、平成18年の労働安全衛生法の改正により、企業側の責任は厳格化の方向。あんしんプロテクトWは、これらの労災リスクにしっかり対応でき、しかも低廉な保険料で加入できる補償です。

あんしんプロテクトWの特徴

- 1 全国商工会議所のスケールメリットによる低廉な保険料（約半額水準）
（団体割引 30%、追加の割引率による割引 30%、他職種一括割引 5%、e-CUSTOMER）
- 2 労災賠償に備える「使用者賠償責任担保特約」を標準セット
- 3 政府労災保険の給付を待たずに「保険金のお支払いが可能」
- 4 契約は無記名式。短期労働者やパート・アルバイトも包括補償
- 5 保険料は売上高で算出OK。保険料は全額損金算入可能

お問合せ先 船橋引受保険会社 東京海上日動火災保険株式会社
（船橋支店） 船橋支店 TEL 047-411-1131
（船橋支店） 船橋支店 TEL 047-411-1131
別度運営 日本商工会議所

一言日記

今年の関東の梅雨入り予想は、6月中旬ごろ、梅雨明け予想は、7月15日から23日の間ごろと考えられています。

気象庁の過去64年間のデータによると、最も早い梅雨入りは、1963年5月6日で、最も遅い梅雨入りは、1967年と2007年の6月22日頃であり、1ヶ月半もの開きがあります。毎年少しづつ、関東の梅雨は長期化しており、温暖化の影響ではないかと危惧されています。日本の四季折々の良さを守らなければなりません。

カラッと晴れた暑い夏が待ち遠しいです。